



ANNUAL REPORT 2005

PRODOTTO IN ITALIA

Annual Report 2005

Cultura di Garofalini

L'Espresso di Roma

RISORSE UMANE

BVLGARI



Posteitaliane

CARATTERE ROSSONERO



Indice – Organi sociali





ANNUAL REPORT 2004

POSTAL GROUP OF ITALY

THE PEOPLE DEALER

Annual Report 2004

FOS

BVLGARI

CARATTERE ROSSONERO

Posteitaliane

ORGANI SOCIALI	6
LETTERA DEL PRESIDENTE	9
RELAZIONE DEL CONSIGLIO DIRETTIVO	11
BILANCIO	27
Conto Economico	28
Conto Economico	29
Nota Integrativa	30
RELAZIONE DEL COLLEGIO DEI REVISORI	35
RELAZIONE DELLA SOCIETA' DI REVISIONE	37
SOCI SOSTENITORI DI ANDAF	40



Consiglio Direttivo

Paolo Bertoli	<i>Presidente</i>
Paolo Bacciga	<i>Vice Presidente</i>
Andrea Dossena	<i>Vice Presidente</i>
Massimo Campioli	<i>Consigliere e tesoriere</i>
Luca Bettonte	<i>Consigliere</i>
Paola Bosso	<i>Consigliere*</i>
Fausto Cosi	<i>Consigliere</i>
Giuseppe Crea	<i>Consigliere*</i>
Maria Teresa Crosetto	<i>Consigliere</i>
Alessandro De Paolis	<i>Consigliere</i>
Luigi Ferraris	<i>Consigliere</i>
Giuseppe Gullo	<i>Consigliere*</i>
Claudio Lesca	<i>Consigliere</i>
Roberto Mannozi	<i>Consigliere*</i>
Carlo Moschietto	<i>Consigliere</i>
Guido Nardotto	<i>Consigliere</i>
Severino Savarese	<i>Consigliere</i>
Claudio Sforza	<i>Consigliere</i>
Alberto Tron	<i>Consigliere*</i>

(*) cooptati in data 11-giugno-2008

Collegio dei Revisori

Roberto Ascoli	<i>Presidente</i>
Lorenzo Pini Prato	<i>Revisore</i>
Lorenzo Renato Guerini	<i>Revisore</i>
Franco Riccomagno	<i>Revisore</i>
Ambrogio Virgilio	<i>Revisore</i>

Advisory Council

Romano Guelmani	<i>Presidente</i>
Sergio Lamonica	<i>Vice Presidente</i>
Mario Gabbrielli	<i>Past President</i>
Vincenzo La Mattina	<i>Past President</i>
Aurelio Renna	<i>Componente</i>
Diego Saglietto	<i>Componente</i>

Presidenti di sezione

Paolo Bacciga	<i>Centro-sud</i>
Massimo Campioli	<i>Lombardia</i>
Fausto Cosi	<i>Toscana</i>
Gabriele Fontanesi	<i>Emilia Romagna</i>
Andrea Giubboni	<i>Marche-Umbria</i>
Luigi Matta	<i>Piemonte</i>
Emilio Pagani	<i>Nord-est</i>
Paolo Rizzuto	<i>Sicilia</i>
Severino Savarese	<i>Liguria</i>

Segretario Generale

Michele Malusà

Segreteria

Daniela Guidotti (Milano)
Silvia Di Santo (Roma)



ANNUAL REPORT 2005

PRIMA SEZIONE

RDS
Annual Report 2005

BVLGARI

CARATTERE ROSSONERO

Posteitaliano

A collage of various items including books, a woman's face, a BVLGARI necklace, and a Ferrari logo. The items are layered and semi-transparent, creating a sense of depth and variety. The text 'Lettera del Presidente' is centered in a white box with a black border.

Lettera del Presidente

L'universo è cambiamento: la nostra vita è il risultato dei nostri pensieri.

(Marco Aurelio)

BVLGARI

CARATTERE
ROSSONERO

Posteitaliane



Cari colleghi,

siamo giunti, anche quest'anno, al consueto appuntamento assembleare.

La nostra associazione sta vivendo un momento particolarmente intenso ed una viva partecipazione dei nostri soci come mai prima d'ora.

Negli ultimi tempi si sono iscritti molti nuovi soci e l'attività congressuale è stata particolarmente ricca di eventi.

Tutto ciò riflette un momento di grandi cambiamenti nelle nostre professioni e nelle nostre imprese.

ANDAF ed in particolare i suoi Consiglieri, i Presidenti di sezione, i componenti dell'Advisory Council, i collaboratori sono stati tutti straordinariamente impegnati per dare il massimo supporto ai soci, attraverso le moltissime iniziative in corso; i congressi, le riunioni, la rivista, il web-site, i quaderni, le ricerche ed il progetto ANDAF University.

Desidero al riguardo esprimere a tutti loro i miei più sentiti ringraziamenti per la preziosa opera profusa.

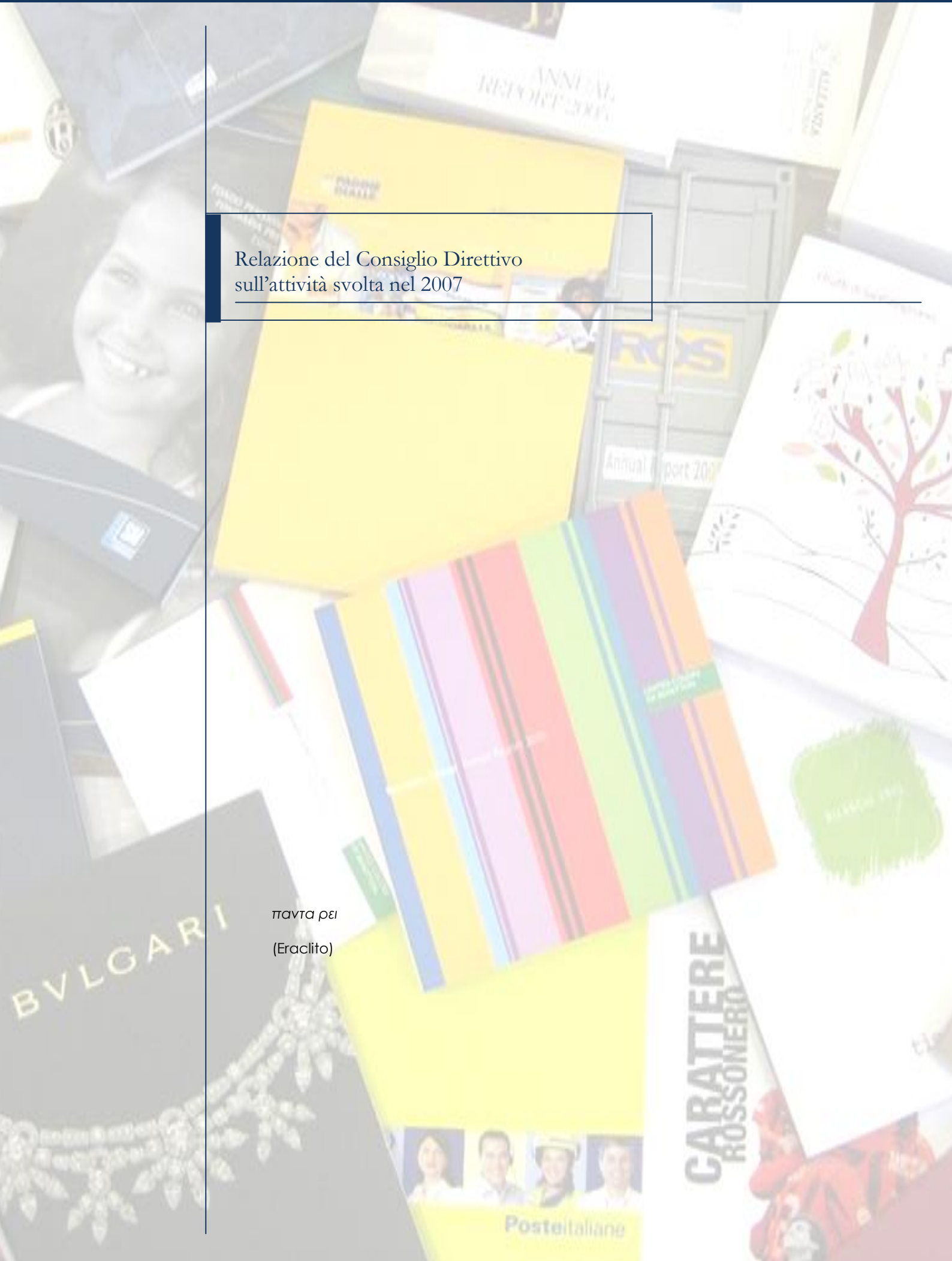
Nella relazione che accompagna il bilancio 2007 ho ritenuto opportuno fare il punto sulla strada tracciata negli ultimi anni, sugli obiettivi raggiunti e non, e rappresentare quanto deciso dal Consiglio Direttivo con riguardo al piano di sviluppo dell'associazione fino al compimento del mandato di questo Consiglio che si concluderà con l'approvazione del bilancio 2008.

Un caro saluto a tutti voi


(Paolo Bertoli)

Relazione del Consiglio Direttivo
sull'attività svolta nel 2007

παντα ρει
(Eraclito)





Signori Soci,

anche il 2007 è stato per la nostra Associazione un anno particolarmente intenso e denso di iniziative.

Quest'anno, oltre al Bilancio che vi verrà rappresentato e che si chiude in termini positivi, mi preme, con questa relazione raggiungere i seguenti obiettivi:

1. aggiornare i colleghi (in particolare quelli che per motivi professionali non hanno potuto presenziare alle riunioni e agli eventi tenutesi nel tempo) sulla situazione economica e patrimoniale dell'Associazione;
2. fornire un utile supporto per portare a conoscenza di tutti, quanto si è fatto in passato e si sta pianificando, in termini progettuali, per il futuro dell'Associazione.

IL PROGRAMMA DI ATTIVITÀ 2003/2008

1.1 Il punto di partenza

Il programma di attività del primo triennio del mandato di questo Consiglio Direttivo (2003/2005) considerava, per la nostra Associazione, i seguenti punti di forza e di debolezza:

Punti di forza

- il ruolo sempre più centrale della nostra professione nelle imprese;
- la sostanziale assenza, in Italia, di associazioni analoghe alla nostra;
- un grandissimo bacino di nuovi potenziali associati;
- la positiva e storica immagine di ANDAF;
- il ruolo e le funzioni dei comitati tecnici e scientifici;
- l'appartenenza ad un network internazionale;
- le potenzialità del nostro sistema di relazioni verso le istituzioni e le imprese;
- l'autorevolezza dei relatori alle riunioni periodiche;
- il gruppo storico dei relatori, e degli esperti esterni che collaborano con ANDAF

Punti di debolezza

- un numero soci limitato di cui molti in arretrato con i pagamenti;
- non sfruttati, se non in minima parte, i rapporti con quegli enti e quelle imprese potenzialmente interessati al sistema di relazioni dell'Associazione
- una gamma ed un livello dei servizi offerti agli associati non particolarmente interessante;
- un limitato coinvolgimento dei soci nei programmi dell'associazione
- una percezione dell'autorevolezza e della rappresentatività di ANDAF nei confronti dell'esterno e degli stessi soci non elevata;
- le sezioni "destrutturate" e lasciate all'iniziativa dei rispettivi Presidenti con limitato controllo, assistenza, coordinamento e stimoli;
- la totale inattività di alcune sezioni;
- le pubbliche relazioni non efficaci e solo parzialmente efficaci le relazioni con la stampa;
- una struttura statutaria che non "stimola" i cambiamenti;
- l'assenza di un "Piano di marketing" nazionale e di sezione;
- l'assenza di programmi sociali;
- una limitata copertura del territorio;
- una mancata condizione delle Sezioni nella formulazione del budget;
- un limitato coinvolgimento dei più giovani negli organi istituzionali dell'associazione; inoltre alcuni responsabili di sezione non sono rappresentati in Consiglio;
- limitati mezzi finanziari per avviare progetti.

1.2 Il programma di attività 2003/2005

Da questa constatazione era stato approvato un programma di attività con i seguenti obiettivi:

Investire sulle pubbliche relazioni:

- comunicare all'esterno le attività svolte;
- svolgere azioni nell'interesse delle imprese;
- essere di supporto al piano di marketing;
- pubblicare i lavori dei relatori e le opinioni del comitato scientifico;
- costituire un riferimento per le istituzioni su tematiche inerenti la nostra professione;

Elaborare un piano di marketing con i seguenti obiettivi:

- supportare la "brand image";
- mettere a punto un piano di comunicazione;
- svolgere azioni (convegni, seminari, assumere posizioni) nell'interesse delle imprese;
- essere di supporto al piano di pubbliche relazioni;
- organizzare incontri congiunti con altre associazioni professionali.

Stabilire nuove modalità di relazioni con i soci e con i potenziali soci, anche attraverso:

- la pubblicazione di un house organ;
- la trasformazione in un "portale" del web-site "vetrina" dell'Associazione;
- istituzionali riunioni dei comitati allargate ai soci delle sezioni locali attraverso seminari;
- l'avvio di un piano di formazione destinato ai soci, ai loro collaboratori ed ai potenziali soci;
- una stretta collaborazione dei soci sostenitori;
- la nascita di una comunità virtuale, anche comprendendo non Soci;
- la messa a punto di programmi sociali come ad esempio viaggi, vacanze, convegni ai quali far partecipare anche i/le consorti ed altre iniziative

Modificare lo statuto sociale prevedendo:

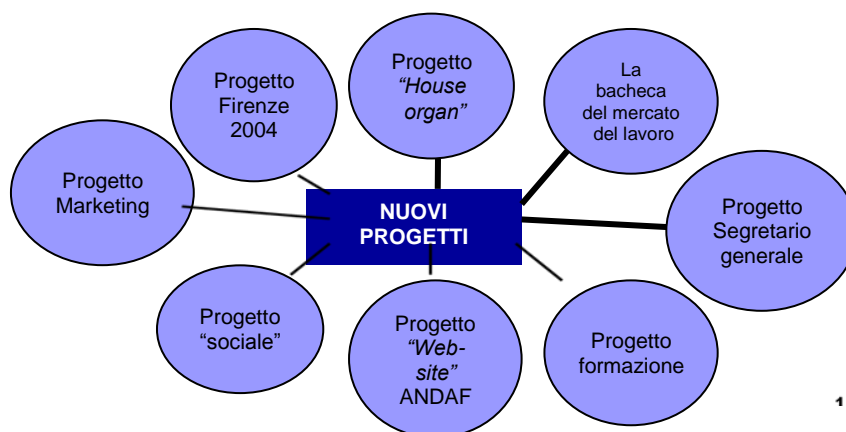
- un socio che nel suo sviluppo di carriera dovesse andare a ricoprire funzioni di maggiore responsabilità (ad es. da DAF a Direttore Generale) potrà rimanere iscritto nella sezione prevista per i soci ordinari;
- una conferma della natura operativa e non onorifica di tutte le cariche sociali;
- la semplificazione delle categorie dei Soci, facendo confluire gli Aggregati tra gli Straordinari;
- la creazione dei Soci Sostenitori;
- l'inclusione del Segretario Generale tra gli organi sociali ed una chiara definizione delle sue attribuzioni, e responsabilità, e tra queste il coordinamento ed il controllo delle sezioni;
- una revisione delle cariche collegiali ed una regolamentazione della partecipazione e rotazione degli incarichi;
- la facilitazione della partecipazione delle attività collegiali con la statuizione della video conferenza e dell'audio conferenza.
- l'esigenza di ampliare – sia in termini qualitativi che nella tipologia – i servizi agli associati;
- rivedere le regole di accesso all'associazione che dovrà essere consentita, oltre che per i titolari di funzione, anche per i quadri con responsabilità direttive e di coordinamento
- rimuovere l'attuale limitazione prevista dallo statuto circa l'accesso all'associazione da parte di funzionari/dirigenti bancario o assicurativi



- coinvolgere maggiormente i Presidenti di Sezione nelle attività del Consiglio Direttivo, anche attraverso la loro partecipazione nel board ed all'approvazione dei piani di attività.
- prevedere statutariamente la possibilità di costituire delegazioni e comitati nell'ambito delle sezioni locali;
- prevedere o consentire, nell'ambito delle sezioni, una distribuzione delle responsabilità, oggi facenti capo al solo Presidente di sezione, su alcuni colleghi che offrano la loro disponibilità ed esperienza;
- Replicare istituzionalmente in altre sezioni gli incontri già organizzati e che hanno avuto particolare successo.

1.3 I progetti di sviluppo definiti

Considerando gli elementi del programma di attività, il Consiglio Direttivo approvò pertanto i seguenti macro-progetti



11

1.4 La verifica del raggiungimento degli obiettivi – Dati quantitativi

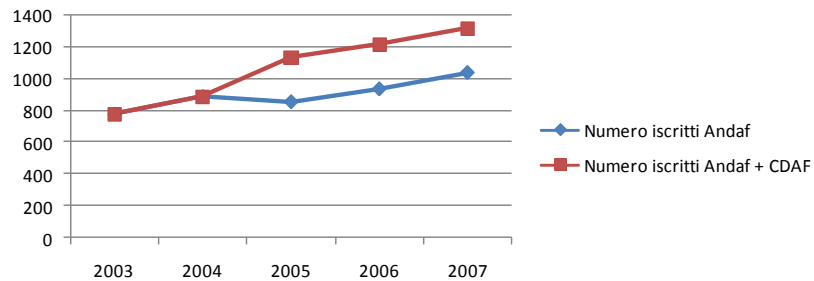
Nel corso del 2006 fu possibile “tirare le somme” verificando quanto delle azioni programmate era stato possibile realizzare. Alcuni dati quantitativi dei risultati raggiunti sono tracciati di seguito (aggiornati con i dati 2007):

Evoluzione del numero soci

	2003	2004	2005	2006	2007
Numero iscritti Andaf	776	886	854	935	1038
<i>di cui con pagamenti regolari</i>	598	648	726	829	953

Numero iscritti Andaf + CDAF	776	886	1132	1213	1316
------------------------------	-----	-----	------	------	------

Grafico 1 – Evoluzione del n. dei soci



Soci sostenitori (Cfr. tabella)

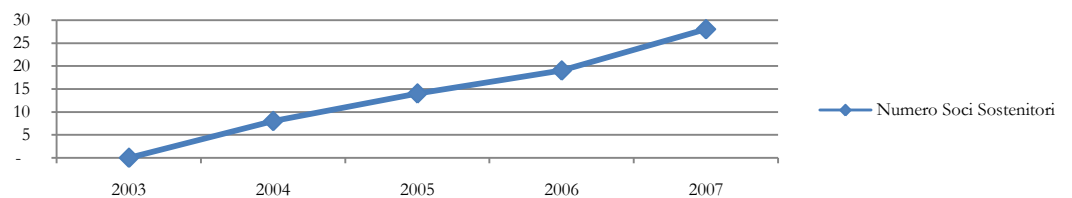
	2003	2004	2005	2006	2007
Numero Soci Sostenitori	-	8	14	19	28
Quote Soci Sostenitori (Euro)	-	28.000,00	67.500,00	69.000,00	125.000,00

* per il 2006 (di cui 8 al 50% di competenza 2007)

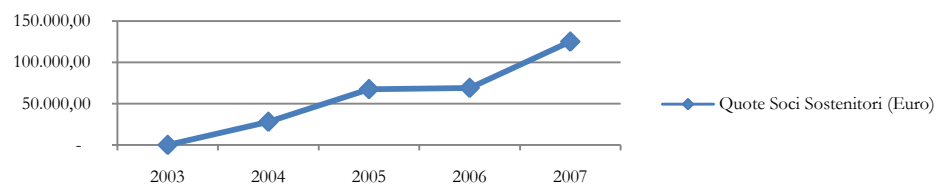
** per il 2007 (di cui 8 al 50% incassate nel 2006)

Grafico 2 e 3 – Evoluzione del numero dei soci sostenitori e delle relative quote incassate.

Numero Soci Sostenitori



Quote Soci Sostenitori (Euro)



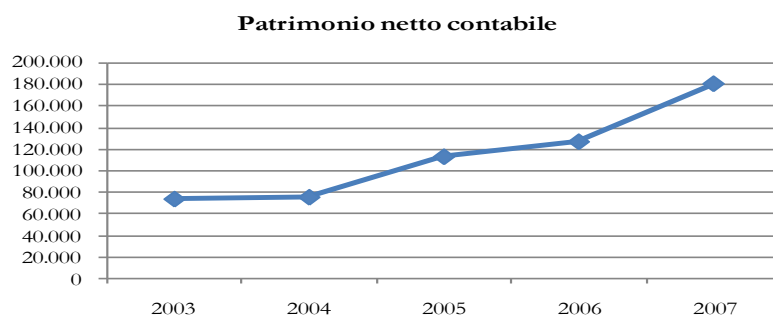
Patrimonio Netto

Il patrimonio netto contabile di ANDAF è così variato:

	2003	2004	2005	2006	2007
Patrimonio netto contabile	72.980	74.694	112.323	126.274	180.149
Variazione % su 2003		102%	154%	173%	247%



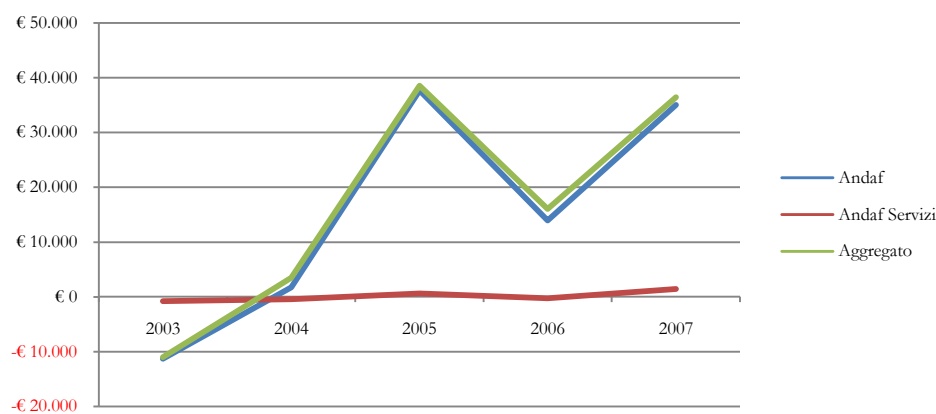
Grafico 4 – Evoluzione patrimonio netto contabile



Avanzo (disavanzo) della gestione (ANDAF + ANDAF Servizi) (2003/2007)

Sono di seguito analizzati i dati relativi all'avanzo (disavanzo) nella gestione dell'associazione e degli utili (perdite) nella gestione di ANDAF Servizi S.r.l.

Grafico n. 5 – Evoluzione dei risultati di esercizio (netti) della gestione di ANDAF ed ANDAF Servizi

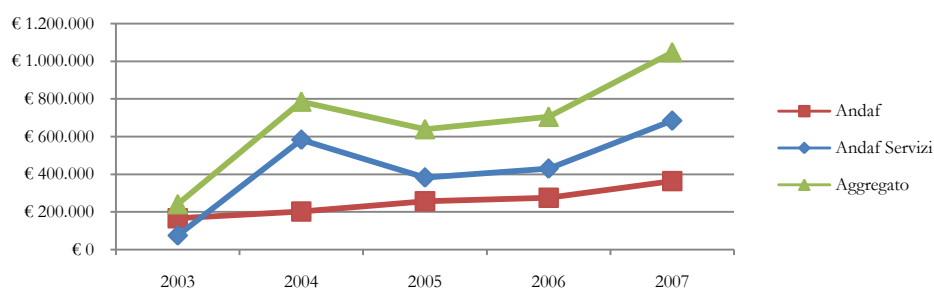


Entrate e Ricavi della gestione (ANDAF + ANDAF Servizi)

Un parametro significativo relativo all'attività svolta da ANDAF è dato dal totale delle entrate che sono analizzate per ANDAF Servizi dal fatturato per le prestazioni congressuali (sponsorizzazione dei congressi nazionali e locali) e dal fatturato per la vendita di pagine pubblicitarie sulla rivista, nonché per ANDAF dal totale delle quote associative versate dai soci.

I dati sono analizzati nel prospetto seguente.

Grafico n. 6 – Evoluzione dei ricavi di ANDAF Servizi e delle entrate per quote associative ANDAF



Il confronto 2003 /2007 evidenzia un totale entrate aggregato pari a Euro 241,6 migliaia nel 2003 contro Euro 1.047,9 nel 2007 (+334%).

1.5 La verifica del raggiungimento degli obiettivi – Dati qualitativi

Sotto il profilo qualitativo si è potuto verificare che gran parte degli obiettivi fissati erano stati raggiunti, ma che mancavano tuttavia all'appello alcuni importanti progetti, come risulta dalla tabella che segue.

1.6 Le strategie definite per il triennio 2006/2008

Il Consiglio Direttivo ritenne quindi, visti i risultati positivi raggiunti, di confermare e sviluppare ulteriormente i programmi avviati e dedicare ogni sforzo per completare o realizzare le attività non compiutamente effettuate, ovvero:

- ✓ migliorare il web-site dell'associazione
- ✓ far nascere una comunità virtuale
- ✓ portare avanti il progetto "la bacheca ANDAF del mercato del lavoro"
- ✓ svolgere ogni azione utile per sensibilizzare i soci ed i non soci (soprattutto quelli che rappresentano aziende di grandi dimensioni) a partecipare attivamente alla vita associativa
- ✓ avviare un progetto di formazione
- ✓ estendere e migliorare il funzionamento delle sezioni mediante un miglior coordinamento ed un miglior sistema di deleghe all'interno delle sezioni.

A questi obiettivi, nelle riunioni successive, sono poi stati aggiunti i seguenti nuovi obiettivi:

- ✓ migliorare lo standard di presentazione del bilancio ANDAF
- ✓ aumentare le relazioni con le università
- ✓ aprire ANDAF ai giovani
- ✓ migliorare ulteriormente i servizi ai soci ed in particolare assistere la categorie in relazione agli importanti cambiamenti normativi, predisporre lavori di qualità (studi e ricerche)
- ✓ riattivare i comitati tecnici "dormienti"
- ✓ avviare un progetto "CRM" per gestire i rapporti con i soci e con i potenziali soci

Naturalmente condizione essenziale era e resta per ANDAF la necessità di autofinanziamento di tutte le attività.



L'attività del 2006 e 2007 della Presidenza e dell'organizzazione ANDAF si è concentrata sul raggiungimento dei citati obiettivi, che costituiscono il programma di attività del triennio in corso.

Si ritiene infine utile, portare alla Vostra attenzione un sintetico aggiornamento delle attività in corso per le quali la segreteria ANDAF è disponibile a dare tutti i maggiori dettagli a chi volesse avere ulteriori informazioni sullo stato di avanzamento dei progetti:

- XXXIII Congresso Nazionale ANDAF 2008 che si terrà dal 19 al 21 novembre sulla Nave Costa Europa di Costa Crociere. L'itinerario sarà: Savona – Barcellona – Ajaccio – Savona;
- Annual Report in Mostra 2008 che si terrà il 4 e 5 Dicembre a Milano presso la Fondazione Cariplo – Centro Congressi, via Romagnosi 8.
- Polizza, per i nostri Associati, per la copertura delle spese legali, compresa nella quota associativa ANDAF.
- Convenzioni Universitarie per la realizzazione di Master e corsi di formazione. Già attuata con l'Università di Pisa, con primo Master a marzo, che ha registrato 19 partecipanti. Altri contatti significativi sono stati fatti con le Università di Ferrara, Trieste, Torino. I corsi di formazione verrebbero attuati, insieme ai Soci Sostenitori, per assistere i nostri Soci e le loro imprese sull'Accounting, Pianificazione e Controllo, Finanza, Diritto Societario e Tributario, Auditing e Compliance.
- Sono in fase avanzata i contatti con alcuni Soci del Sud per poter costituire tre nuove Sezioni ANDAF: Campania/Abruzzo, Sicilia e Puglia.
- I Comitati Tecnici di ANDAF sono: Fiscale, Information & Communication Technology, Compliance, Financial Reporting Standard, Corporate Governance.
- Normativa riguardante il Dirigente Preposto alla redazione dei documenti contabili societari, per il quale è allo studio la possibilità di un aggiornamento del Position Paper ANDAF, per tener conto delle recenti evoluzioni normative (Transparency) e per registrare le prassi operative seguite dalle società. Sempre relativamente alla L. 262, ANDAF mantiene rapporti con Consob e la Borsa Italiana.
- E' stato stipulato un accordo con l'Università di Pisa per la creazione dell'Osservatorio sui bilanci. Verranno esaminati circa 300 bilanci italiani, applicando i principi sanciti dal Decalogo.
- E' allo studio un evento congiunto ANDAF-ANIA sui bilanci e si prevede di collaborare anche con ABI. E' stata negoziata con Fazi Editore una proposta per la pubblicazione del libro sul bilancio, che è in corso di realizzazione con il supporto del Prof. Allegrini, sui dati ricavati dalla ricerca condotta dall'Osservatorio.
- Nel 2007 sono stati intensificati i rapporti con le associazioni AITI (tesorieri) ACMI (Credit managers), ANRM (Risk Managers), SRDAI (Sindacato Dirigenti), AIIA (Internal auditors) Assirevi (Società di revisione), ACFE (esperti di frodi).
- Stiamo partecipando, insieme ad AIAF, ad un tavolo con la Ferpi per una rivisitazione del bando dell'Oscar del Bilancio e per una revisione dei criteri di valutazione.
- La SDA e E&Y ci hanno chiesto di partecipare ad una comunità di CFO di aziende di grandi dimensioni per sviluppare un ciclo di conferenze sui temi di interesse professionale di questa categoria. Lo stesso progetto viene fatto in collaborazione con KPMG, solo che i relatori saranno dei CFO invece dei Professori Universitari.
- Nel 2008, SAP ha avviato una importante iniziativa centrata sui prodotti "Office of CFO". Ha quindi chiesto ad ANDAF di assisterli in questo progetto, con particolare riferimento alla parte convegnistica.

- Il gruppo Richmond, organizzatore del più importante CFO Forum Europeo, ci ha chiesto di partecipare all'evento FINANCE DIRECTOR forum 2008 - Strategic meeting for selected CFO, il 19-20 giugno, al Park hotel ai Cappuccini – Gubbio. ANDAF sarà il Main Partner dell'evento e collaborerà attivamente nella definizione delle tematiche e dei relatori per il programma conferenze.
- In collaborazione con Praxi, abbiamo avviato la costruzione, su una piattaforma internet, di un forum di domanda ed offerta per posizioni rientranti nell'area AFC.
- ANDAF ha avviato una collaborazione editoriale con IAFEI. Pubblicheremo sulla loro rivista alcuni nostri articoli.
- Nel mese di gennaio è stato avviato e completato un progetto di completo restyling di Andaf Magazine, con l'obiettivo di migliorarne la qualità grafica e la "leggerezza".
- Il progetto del nuovo Web Site ANDAF è stato affidato ad Agic Consulting (facente capo al socio Roberto Cecilia). Il coordinamento del progetto è affidato ad Emilio Pagani. Saranno resi disponibili sul nuovo portale ad inserzionisti alcuni banner pubblicitari filtrati dalla redazione ANDAF. Il progetto prevede una grafica completamente rinnovata con molte novità, quali il blog, le video interviste, la gestione indipendente delle sezioni e molto altro.
- La proattiva partecipazione di ANDAF ai lavori dell'Organismo Italiano di Contabilità.
- ANDAF – AITI – ACMI, hanno di recente dato vita ad uno Steering Committee Interassociativo su "Corporate Payments & Financial Supply Chain". Il Comitato ha ricevuto il compito di emanare raccomandazioni e linee-guida sulle nuove opzioni strategiche e gestionali derivanti dalla dematerializzazione dei documenti. In particolare, anche in vista della SEPA (la Single Euro Payments Area), l'organismo in questione intende analizzare come la messa a punto e l'uso di open standard cross industry, in linea con le effettive esigenze del Sistema Imprese, possa migliorarne performance e competitività.



PROGRAMMA DI ATTIVITÀ	Obiettivo raggiunto totalmente	Obiettivo raggiunto in parte	Obiettivo non raggiunto
Sul piano delle pubbliche relazioni:			
☐ comunicare all'esterno le attività svolte;	√		
☐ svolgere azioni nell'interesse delle imprese;	√		
☐ essere di supporto al piano di marketing;	√		
☐ pubblicare i lavori dei relatori e le opinioni del comitato scientifico;	√		
☐ costituire un riferimento per le istituzioni su tematiche inerenti la nostra professione;	√		
Elaborare un piano di marketing con i seguenti obiettivi:			
☐ supportare la "brand image";	√		
☐ mettere a punto un piano di comunicazione e di P.R.;	√		
☐ prevedere istituzionalmente riunioni dei comitati allargate ai soci delle sezioni locali attraverso seminari;	√		
☐ essere di supporto al piano di pubbliche relazioni;	√		
☐ organizzare incontri congiunti con altre associazioni professionali;	√		
Stabilire nuove modalità di relazioni con i soci e con i potenziali soci, anche attraverso:			
☐ pubblicare un house organ Andaf;	√		
☐ trasformazione del web-site dell'Associazione da "vetrina" a "portale";		√	
☐ prevedere istituzionalmente riunioni dei comitati allargate ai soci delle sezioni locali attraverso seminari;	√		
☐ avviare un piano di formazione; destinato ai soci, ai loro collaboratori ed ai potenziali soci;			√
☐ ottenere la collaborazione dei soci sostenitori;	√		
☐ far nascere una comunità virtuale;			√
☐ ottenere la partecipazione attiva dei soci italiani al network attraverso piani di incentivazione		√	
☐ mettere a punto programmi sociali come ad esempio viaggi, vacanze, convegni ai quali far partecipare anche i/le consorti ed altre iniziative	√		
Modificare lo statuto sociale prevedendo:			
☐ un socio che nel suo sviluppo di carriera dovesse andare a ricoprire funzioni di maggiore responsabilità (ad es. da DAF a Direttore Generale) potrà rimanere iscritto nella sezione prevista per i soci ordinari;	√		
☐ una conferma della natura operativa e non onorifica di tutte le cariche sociali;	√		
☐ la semplificazione delle categorie dei Soci, facendo confluire gli Aggregati tra gli Straordinari;	√		
☐ la creazione dei Soci Sostenitori;	√		
☐ l'inclusione del Segretario Generale tra gli organi sociali ed una chiara definizione delle sue attribuzioni, e responsabilità, e tra queste il coordinamento ed il controllo delle sezioni;		√	
☐ una revisione delle cariche collegiali ed una regolamentazione della partecipazione e rotazione degli incarichi;	√		
☐ la facilitazione della partecipazione delle attività collegiali con la statuizione della video conferenza e dell'audio conferenza	√		
☐ l'esigenza di ampliare – sia in termini qualitativi che nella tipologia – i servizi agli associati;	√		
☐ rivedere le regole di accesso all'associazione che dovrà essere consentita, oltre che per i titolari di funzione, anche per i quadri con responsabilità direttive e di coordinamento	√		
☐ rimuovere l'attuale limitazione prevista dallo statuto circa l'accesso all'associazione da parte di un funzionario/dirigente bancario o assicurativo	√		
☐ coinvolgere maggiormente i Presidenti di Sezione nelle attività del Consiglio Direttivo, anche attraverso la loro partecipazione nel board ed all'approvazione dei piani di attività.	√		
☐ prevedere statutariamente la possibilità di costituire delegazioni e comitati nell'ambito delle sezioni locali;		√	
☐ prevedere o consentire, nell'ambito delle sezioni, una distribuzione delle responsabilità oggi facenti capo al solo Presidente di sezione su alcuni colleghi che offrano la loro disponibilità ed esperienza		√	
☐ Replicare istituzionalmente in altre sezioni gli incontri già organizzati e che hanno avuto particolare successo.	√		

ATTIVITÀ DELLE SEZIONI

L'attività delle Sezioni nel 2007 si è tradotta in 79 eventi/convegni che qui di seguito riportiamo:

Sezione Piemonte

- Cena di auguri - 06/12/2007
- La dematerializzazione negli ultimi 20 anni come ha cambiato i processi aziendali: stato dell'arte e sviluppi futuri - 05/12/2007
- Assemblea dei Soci e cena d'estate - 14/06/2007
- Nuove opportunità per il direttore amministrativo nel miglioramento dell'efficienza nei processi amministrativi - 10/05/2007
- La rete ci rende vulnerabili? - "Cena Conviviale" - 18/04/2007
- La riforma della previdenza complementare e del TFR Impatti e benefici per i lavoratori e conseguenze per le aziende - 29/03/2007
- Corporate performance management: metodologie e strumenti - Reporting Direzionale - 01/03/2007
- Ottimizzazione della gestione dei Crediti IVA - Cessione pro-soluto - 13/02/2007
- Come la filosofia può migliorare la nostra azienda - 01/02/2007

Sezione Lombardia

- Cena di Natale - 17/12/2007
- Turnaround e crisi d'impresa - Nuove opportunità nel mondo delle PMI - 15/11/2007
- I ritorni economici dall'automazione del ciclo passivo - 08/11/2007
- Il controllo delle aree critiche aziendali: strumenti e metodologie a supporto del CFO - 29/10/2007
- Il controllo del Patrimonio aziendale: da costo a investimento - 25/10/2007
- Un controllo orientato alla ricerca del profitto nascosto - 26/06/2007
- Processi trasparenti, dati verificabili. Come sopravvivere alla legge 262 - 20/06/2007
- Il commercio internazionale. Problematiche ed aspetti fiscali: Operatore Economico Autorizzato, Obbligazione doganale, Transfer Price - 06/06/2007
- Operazioni doganali; aspetti fiscali con KPMG - 06/06/2007
- Corporate Governance e nuovi assetti organizzativi - 05/06/2007
- India: conoscere e gestire i rischi - 04/06/2007
- Cost Management. Dalla misurazione alla gestione dei costi: le tendenze e le soluzioni operative emergenti nei modelli di gestione dei costi - 31/05/2007
- Essere manager in un'Azienda familiare: Criticità e prospettive 15° settimana internazionale della Finanza - 25/05/2007
- Da Dirigente Amministrativo a CFO: Un ruolo in evoluzione - Presente e futuro, responsabilità e prospettive: 25/05/2007
- Approccio e soluzioni per la compliance integrata - 15/05/2007
- CFO e Leadership - 10/05/2007
- Come bilanciare al meglio innovazione e controllo e far crescere le performance? Completa Visibilità. Totale Controllo. Cognos Finance Forum 2007 - 09/05/2007
- Fattura elettronica e conservazione sostitutiva dei documenti: aspetti tecnici, organizzativi e tributari - 08/05/2007



- Il Dirigente preposto alla redazione dei documenti contabili societari: le novità introdotte dal Decreto Pinza - 03/04/2007
- Soluzioni per la gestione dei patrimoni immobiliari - 29/03/2007
- IRES e Bilancio 2006: Novità e questioni controverse - 26/02/2007
- Il forum Finanza e liquidità: Riorganizzare la Finanza in linea con novità normative, complessità del mercato e nuove forme di finanziamento - 22/02/2007
- Conferenza stampa per la presentazione di Impresa Dinamica - 06/02/2007

Sezione Liguria

- I primi effetti di Basilea 2 sulle PMI - 04/12/2007
- Private Equity e Venture Capital - 08/11/2007
- Valutazione degli investimenti - 18/10/2007
- Basilea 2: il nuovo patrimonio al servizio delle imprese. Rischi ed opportunità - 05/10/2007
- La comunicazione finanziaria d'impresa - 14/06/2007
- Il finanziamento bancario - 11/04/2007
- Primo incontro del "Percorso formativo sugli IAS" - 12/03/2007
- La gestione del credito commerciale - 08/03/2007
- Risk Management - 08/02/2007
- L'impatto sulla finanza aziendale della riforma della previdenza complementare e del cuneo fiscale - 18/01/2007

Sezione Nord Est

- Cena di natale - 01/12/2007
- Legge Finanziaria 2008. Principali novità previste. Spunti di riflessione - 23/11/2007
- La gestione dei flussi intercompany - 09/11/2007
- Programma investimenti italiani negli USA: aspetti comparati civilistici e fiscali - 12/10/2007
- Diamo credito al credito. La gestione del rischio Credito: un'opportunità per l'impresa - 14/09/2007
- Cena di mezza estate - 30/06/2007
- Capitale intellettuale, intangibili e creazione di valore: nuovi approcci ed esperienze operative - 27/06/2007
- Il ruolo del CFO nelle operazioni di Private Equity - 06/06/2007
- Strumenti finanziari per incentivare la ricerca e l'innovazione - 25/05/2007
- Il Tableau de Bord: strumento di successo nei processi decisionali e nel controllo direzionale - 20/04/2007
- Aspetti operativi per l'importazione delle merci: sicurezza e regole di origine - 12/04/2007
- Turnaround e temporary management: cresce il mercato grazie alla nuova legge fallimentare? - 22/03/2007
- Ires e Bilancio 2006 - Novità e questioni controverse - 12/03/2007
- Il Governo delle crisi d'impresa - 02/03/2007
- Gestione elettronica documentale e conservazione sostitutiva - 16/02/2007

- Applicazione dei nuovi principi contabili internazionali IFRS: il caso Findest Technologies S.p.A. - 05/02/2007
- Il Decreto Legislativo 231/2001: come prevenire le responsabilità attribuite all'azienda alla luce delle esperienze maturate nei primi anni di applicazione - 19/01/2007

Sezione Emilia Romagna

- La legge sulla tutela del risparmio – L. 262/2005. Strategie, processi e forme di attestazione - 26/11/2007
- Impresa Familiare e Manager: una visione d'insieme - 14/06/2007
- Dematerializzazione: fatturazione elettronica e conservazione sostitutiva - 06/06/2007
- La sfida della crescita per le aziende italiane - Gestione della complessità e convergenza tra Performance e Risk Management - 16/05/2007
- Manovra Finanziaria 2007_ Aspetti operativi ed aziendali: difficoltà applicative e problematiche legate al ruolo del CFO - 14/02/2007
-

Sezione Toscana

- Il bilancio d'esercizio alla luce delle recenti novità fiscali e Societarie: 15/03/2005
- I contratti derivati da opportunità a pericolo per le aziende - come fare per uscirne: 17/05/2005
- La pianificazione strategica ed il processo di budget: 11/10/2005

Sezione Centro-Sud

- Evoluzione della finanza d'impresa: vantaggi e rischi nell'utilizzo di strumenti finanziari derivati - 05/12/2007
- Strumenti finanziari per incentivare la ricerca e l'innovazione - 24/10/2007
- Aggiornamento sull'evoluzione dei principi contabili internazionali (IAS/IFRS) - 13/09/2007
- Processi trasparenti, dati verificabili. Come sopravvivere alla legge 262 - 14/06/2007
- The Art of Business Integration Tour: l'innovazione e l'integrazione dei processi strategici di business - 13/06/2007
- Evoluzione della Finanza di Impresa - 07/06/2007
- Fattura elettronica e conservazione sostitutiva dei documenti: aspetti tecnici, organizzativi e tributari - 03/05/2007
- Definizione delle Procedure Amministrativo-Contabili e nomina del "Dirigente Preposto" ex L. 262/05 - Quali adempimenti per il Direttore Amministrativo e Finanziario e per gli organi amministrativi - 12/04/2007
- La gestione dei patrimoni immobiliari tra fiducia, trust e principi contabili. Aspetti civilistici e tributari - 12/04/2007
- Il D.l. 231/01 ed un modello organizzativo di anticiclaggio - 27/02/2007
- Novità fiscali per il Direttore Amministrazione e Finanza - 30/01/2007

Sezione Marche Umbria

- La responsabilità personale degli amministratori e dirigenti - 13/06/2007

I nostri Soci Sostenitori, ai quali va il nostro ringraziamento, ci hanno aiutato e sostenuto nell'organizzazione di molti degli incontri/eventi delle Sezioni locali.



XXXII CONGRESSO NAZIONALE ANDAF

Il XXXII Congresso nazionale ANDAF si è tenuto il dal 23 al 30 settembre 2007 in Sardegna presso l'Hotel Cala di Volpe. E' stato trattato il tema: "Conoscenza e tecnologia: porta di accesso al futuro".

Il Congresso ha avuto un assoluto successo per l'alto contributo tecnico/scientifico delle relazioni e degli interventi dei numerosi autorevoli relatori che si sono avvicendati nell'arco della giornata e anche per la location di alto standing.

Oltre all'evento congressuale sono stati organizzati durante l'arco della settimana numerosi work shop che hanno costituito momenti di stimolo e di riflessione molto apprezzati dai partecipanti.

ANNUAL REPORT IN MOSTRA – 13 DICEMBRE 2007 - MILANO

Anche nel 2007 è stato organizzato il Convegno "Annual report in mostra", che si è tenuta a Milano presso la Ex Chiesa San Paolo Converso e in video conferenza con Roma.

La seconda edizione, ha avuto un notevole successo, oltre che per i Relatori, anche per le esposizioni multimediali dei Bilanci 2006 delle Società espositrici che hanno voluto appoggiare questo innovativo progetto.

Si prevede di replicare l'evento anche per il 2008, agli inizi di dicembre.

PATROCINIO E COLLABORAZIONE DI ANDAF AD EVENTI ORGANIZZATI DA TERZI

Nel 2007 ANDAF ha dato il patrocinio e partecipato all'organizzazione di eventi "esterni" con le seguenti società:

- Business International;
- Paradigma;
- Intesa;
- Cognos;
- Synergia;
- Axiant;
- Arianna Consulting;
- Oracle/Hyperion;
- Borsa Italiana e Farneti & Savioli;
- Naseba;
- Business Objects;

OSCAR DI BILANCIO

Da molti anni ANDAF - insieme a molte autorevoli istituzioni - aderisce con un proprio rappresentante nella giuria a questa importante iniziativa, gestita con molto impegno dalla Ferpi - Federazione Relazioni Pubbliche Italiana.

ANDAF è anche presente, con propri delegati, a tutte le commissioni di segnalazione che hanno il compito di selezionare i bilanci più rappresentativi.

L'evento di indubbio prestigio nazionale ha visto attribuire dalla Giuria, cui partecipa il nostro Presidente Paolo Bertoli, l'Oscar per il 2007 alle seguenti società:

Premio Oscar di Bilancio 2007

Sace Spa
Intesa Sanpaolo

Box Marche Spa
Hypo Alpe Adria Bank Spa

Fondazione Vodafone Italia
Hera Spa
Snam Rete Gas

Oscar di Bilancio

Imprese di Assicurazioni (quotate e non quotate)
Maggiori e Grandi Imprese Bancarie, Finanziarie
(quotate e non quotate)

Medie e Piccole Imprese (non quotate)
Medie e Piccole Imprese Bancarie, Finanziarie (non
quotate)

Organizzazioni Nonprofit
Società e Grandi Imprese (quotate e non quotate)
Governance Societaria

SITUAZIONE SOCI

Il Consiglio Direttivo ha deciso la cancellazione dei Soci non in regola con il pagamento della quota associativa.

La situazione al 31 dicembre 2007 quindi risulta essere la seguente:

Dicembre 2007: 1.308 (di cui 270 Soci Federati CDAF)
Dicembre 2006: 1.183 (di cui 276 Soci Federati CDAF)

Nuovi iscritti 2007: 186
Nuovi iscritti 2006: 169

Il Consiglio Direttivo augura un buon lavoro a tutti insieme ad un ringraziamento ai soci che hanno dedicato impegno e parte del loro tempo per il raggiungimento di questi importanti traguardi.

Per il Consiglio Direttivo
Il Presidente



(Paolo Bertoli)



ANNUAL REPORT 2004

PROFIT STATEMENT

Annual Report 2004

BVLGARI

CARATTERE ROSSONERO

Posteitaliane

Bilancio 2007:

- Stato Patrimoniale
- Conto Economico
- Nota Integrativa

Dobbiamo diventare il cambiamento che vogliamo vedere.

(Gandhi)



BILANCIO DEGLI ESERCIZI 2007 E 2006
Stato patrimoniale al 31 dicembre 2007 e 2006

Attivo	(in Euro)	<u>31 dicembre 2007</u>	<u>31 dicembre 2006</u>
IMMOBILIZZAZIONI			
Immobilizzazioni immateriali		21.914	21.914
Meno: fondo ammortamento		<u>-16.154</u>	<u>-11.882</u>
		5.760	10.032
Immobilizzazioni materiali		11.399	11.399
Meno: fondo ammortamento		<u>-7.972</u>	<u>-6.551</u>
		3.427	4.848
Immobilizzazioni finanziarie		<u>10.691</u>	<u>10.691</u>
Totale immobilizzazioni		19.878	25.571
ATTIVO CIRCOLANTE			
Disponibilità liquide		36.915	43.958
Titoli		113.094	112.457
Crediti (esigibili entro l'esercizio successivo)		<u>225.427</u>	<u>141.982</u>
Totale attivo circolante		375.436	298.397
RATEI E RISCONTI ATTIVI		<u>637</u>	<u>628</u>
Totale attivo		<u>395.951</u>	<u>324.596</u>
Passivo e patrimonio netto (in Euro)			
PATRIMONIO NETTO			
Fondi propri		126.274	112.323
Avanzo dell'esercizio		<u>34.991</u>	<u>13.951</u>
Totale Patrimonio Netto		161.265	126.274
Trattamento di fine rapporto di lavoro subordinato		10.788	8.705
Debiti (esigibili entro l'esercizio successivo)		200.648	153.158
Ratei e Risconti Passivi		23.250	36.459
Totale passivo		<u>234.686</u>	<u>198.322</u>
Totale passivo e patrimonio netto		<u>395.951</u>	<u>324.596</u>

Conto economico degli esercizi 2007 e 2006

	<u>31 dicembre 2007</u>	<u>31 dicembre 2006</u>
QUOTE ASSOCIATIVE		
Soci ordinari ed aggregati	237.839	206.640
Altri contributi	<u>120.629</u>	<u>69.083</u>
Totale quote e contributi	358.468	275.723
Altri ricavi e proventi	<u>6</u>	<u>9</u>
Totale proventi	<u>358.474</u>	<u>275.732</u>
COSTI		
<i>Per servizi:</i>		
Sezioni e Comitati di studio	45.691	6.961
Spese viaggi	11.642	3.961
Pubblicazione rivista	<u>83.014</u>	<u>86.495</u>
	140.347	97.417
<i>Per godimento di beni di terzi:</i>		
Affitti	14.717	14.692
<i>Per il personale:</i>		
Segreteria sede	56.315	45.498
Segreteria generale	<u>36.192</u>	<u>34.320</u>
	92.507	79.818
<i>Oneri diversi di gestione:</i>		
Spese bancarie	5.388	2.801
Altre spese generali	<u>64.849</u>	<u>58.937</u>
	70.237	61.738
<i>Ammortamenti e svalutazioni:</i>		
Ammortamenti	5.691	5.807
Svalutazione titoli	<u>-</u>	<u>482</u>
Totale costi	323.499	259.954
Differenza tra proventi e costi	<u>34.975</u>	<u>15.778</u>
PROVENTI ED ONERI FINANZIARI		
Interessi attivi	4.528	3.877
Interessi passivi	<u>-607</u>	<u>-3</u>
Totale proventi ed oneri finanziari	3.921	3.874
PROVENTI ED ONERI STRAORDINARI		
Sopravvenienze attive	-	4.123
Sopravvenienze passive	<u>-1.876</u>	<u>-8.529</u>
Totale delle partite straordinarie	-1.876	-4.406
Imposte dell'esercizio	<u>-2.029</u>	<u>-1.295</u>
Avanzo dell'esercizio	<u>34.991</u>	<u>13.951</u>

NOTA INTEGRATIVA AL BILANCIO AL 31 DICEMBRE 2007

Signori Soci,



il presente bilancio è stato redatto secondo i criteri previsti dalla normativa civilistica per le società di capitali, ove applicabile, nel rispetto di quanto previsto dai principi contabili emanati dai Consigli Nazionali dei Dottori Commercialisti e dei Ragionieri, così come modificati dall'OIC (Organismo Italiano di Contabilità) in relazione alla riforma del diritto societario e dai documenti emessi direttamente dall'OIC.

Si precisa, al riguardo, che le quote associative ed i contributi ricevuti, nonché le componenti positive e negative di reddito, sono state rilevate secondo il principio contabile della competenza.

I criteri di valutazione applicati sono conformi a quelli previsti dall'art. 2426 c.c. e non sono variati rispetto all'esercizio precedente.

La valutazione delle singole poste di bilancio è stata effettuata secondo prudenza e sulla base di criteri di funzionamento, conformemente al dettato degli articoli 2423 bis e seguenti del Codice Civile.

I principi contabili ed i criteri di valutazione adottati, per le voci più significative, si possono così riassumere:

Immobilizzazioni

L'iscrizione in bilancio delle immobilizzazioni immateriali è stata effettuata al costo, prevedendo un piano di ammortamento a quote costanti in cinque anni oppure tre anni, periodo calcolato in relazione alla residua possibilità di utilizzazione.

Le immobilizzazioni materiali sono iscritte al costo d'acquisto comprensivo degli oneri accessori di diretta imputazione. Gli ammortamenti sono stati calcolati applicando le aliquote fiscali ordinarie, che riflettono la vita utile economico-tecnica stimata dei cespiti.

Le immobilizzazioni finanziarie sono iscritte in bilancio al costo di sottoscrizione o di acquisizione.

Attivo circolante

I crediti sono iscritti in bilancio al valore di presumibile realizzo. Le disponibilità liquide sono valutate al valore nominale. I titoli sono iscritti in bilancio al costo specifico di acquisto.

Ratei e risconti (attivi e passivi)

Sono iscritti in questa voce i proventi e i costi di competenza dell'esercizio esigibili in esercizi successivi ed i costi e ricavi sostenuti entro la chiusura dell'esercizio ma di competenza di esercizi successivi, comunque comuni a due o più esercizi e la cui entità varia in funzione del tempo.

Trattamento di fine rapporto di lavoro subordinato

Esponde il debito verso l'unico dipendente per la quota di trattamento di fine rapporto di lavoro subordinato maturata in accordo al contratto di lavoro vigente e in conformità della legge.

Debiti

Sono esposti in bilancio al valore nominale.

Per quanto concerne le indicazioni richieste dall'art. 2427, n. 4 (variazioni intervenute nella consistenza delle altre voci dell'attivo e del passivo) si precisa quanto segue:

Attivo

Le immobilizzazioni immateriali sono rappresentate dal software e dai costi sostenuti per la predisposizione del web-site dell'Associazione.

Le immobilizzazioni immateriali sono iscritte in bilancio per un valore residuo da ammortizzare pari a Euro 5.760 così composto:

	(in euro)
▪ Software	554
▪ Fondo ammortamento	<u>- 554</u>
▪ Valore residuo	<u> -</u>
▪ Web-site dell'Associazione	21.360
▪ Fondo ammortamento	<u>- 15.600</u>
▪ Valore residuo	<u> 5.760</u>

Le immobilizzazioni materiali sono iscritte in bilancio per un valore residuo da ammortizzare pari a Euro 3.623 così composto:

▪ Macchine Elettroniche	9.041
▪ Fondo ammortamento	<u>- 6.987</u>
▪ Valore residuo	<u> 2.054</u>
▪ Impianti telefonici	1.386
▪ Fondo ammortamento	<u>- 693</u>
▪ Valore residuo	<u> 693</u>
▪ Arredi	973
▪ Fondo ammortamento	<u>- 292</u>
▪ Valore residuo	<u> 681</u>

Le Immobilizzazioni finanziarie sono costituite dalle partecipazioni seguenti:

ANDAF Servizi SRL (95%)	9.813
Fondazione OIC (0,17%)	<u> 878</u>
	<u> 10.691</u>

Con riferimento alla controllata ANDAF Servizi srl, si precisa che il patrimonio netto della società al 31.12.2007 è pari a Euro 10.117. Benché la quota di patrimonio netto di spettanza dell'Associazione, pari a Euro 9.611, sia inferiore al costo della partecipazione iscritto, quest'ultimo non è stato rettificato in quanto le perdite subite negli esercizi precedenti non sono state ritenute durevoli.

ANDAF Servizi ha gestito per conto dell'Associazione l'organizzazione del XXXII Convegno Nazionale ANDAF, sostenendo i relativi costi a fronte dei quali ha incassato i contributi delle società sponsor e le quote di iscrizione per la partecipazione al Convegno.



I Crediti fanno registrare un aumento di Euro 83.445 dovuto all'aumento dei crediti verso ANDAF Servizi. Il saldo di Euro 225.427 è così composto: (in euro)

	2007	2006
▪ Crediti verso Soci	40.000	12.500
▪ Crediti verso ANDAF Servizi	182.644	125.938
▪ Crediti verso Erario	536	1.243
▪ Crediti Vari	282	336
• Depositi cauzionali	<u>1.965</u>	<u>1.965</u>
• Totale	<u>225.427</u>	<u>141.982</u>

L'importo dei crediti è già al netto di un fondo svalutazione crediti pari ad Euro 2.500.

Non esistono crediti di durata superiore ai 5 anni.

I crediti verso Soci sono relativi a quote associative da incassare nei confronti di società sostenitrici.

I crediti verso ANDAF Servizi si riferiscono ad un finanziamento infruttifero concesso alla stessa per fare fronte alle necessità finanziarie relative all'organizzazione del Convegno Nazionale, ad incassi di quote associative effettuati da ANDAF Servizi per conto dell'Associazione e a pagamenti a fornitori effettuati dall'Associazione per conto di ANDAF Servizi.

Le disponibilità liquide sono diminuite di Euro 7.043. Sono rappresentate dalle disponibilità risultanti da rapporti di conto corrente presso la Banca Popolare di Sondrio per Euro 4.254 e presso l'Unicredit per Euro 25.260, nonché da denaro esistente nella cassa centrale e nelle casse di sezione per Euro 7.401.

I titoli sono iscritti in bilancio per un valore storico complessivo pari ad Euro 113.094 e risultano così composti:

Descrizione titolo	Val. nominale in giacenza	Valore di acquisto
BOT 15 lug. 2008 A	€ 35.000,00	€ 34.318,61
PF Euro Treasury	€ 40.000,00	€ 39.975,00
Merrill L. 07/13 4%	€ 20.000,00	€ 20.000,00
Dexia Cred. 07/12 ZC	<u>€ 18.800,00</u>	<u>€ 18.800,00</u>
Totale	<u>€ 113.800,00</u>	<u>€ 113.093,61</u>

Il valore storico è stato determinato sulla base del costo specifico e non è stata indicata la differenza tra valore di bilancio e valore di mercato in quanto di ammontare non significativo.

Passivo

I fondi propri dell'Associazione al 31 dicembre 2007 ammontano a Euro 161.265 incluso l'avanzo della gestione 2007.

I debiti aumentano rispetto all'esercizio precedente di Euro 41.490. Il saldo di Euro 194.648 è così composto:

	2007	2006
▪ Debiti verso fornitori	18.359	18.205
▪ Debiti diversi	16.545	2.829
▪ Debiti verso Erario	3.130	4.256
▪ Debiti v/Enti Previdenziali	1.941	1.757
▪ Debiti v/controllata	28.584	25.584
▪ Fatture da ricevere da fornitori terzi	60.383	39.527
▪ Fatture da ricevere da ANDAF Servizi	<u>71.706</u>	<u>61.000</u>
Totale	<u>200.648</u>	<u>153.158</u>

Il saldo fatture da ricevere dalla Controllata ANDAF Servizi srl comprende il riaddebito dei costi di pubblicazione della rivista "ANDAF Magazine" pari ad Euro 66.000 e il riaddebito del canone locazione uffici per Euro 5.706. Si precisa a tale proposito che nei mesi di Marzo e Aprile 2008 si è provveduto a pagare/incassare parzialmente i debiti/crediti al 31 dicembre 2007 verso la Controllata ANDAF Servizi srl.

Non esistono debiti con scadenza superiore al quinquennio. Vi precisiamo inoltre che l'Associazione non ha alcun debito assistito da garanzia reale sui beni dell'Associazione.

Conto Economico

L'ammontare delle quote associative relative all'esercizio in esame è di Euro 237.839 ed è aumentato, rispetto all'esercizio precedente, di Euro 31.199 per l'incrementato numero dei Soci.

L'ammontare degli altri contributi ricevuti da terzi è pari ad Euro 120.629 ed è rappresentato principalmente dalle quote di soci sostenitori. La voce è aumentata, rispetto al precedente esercizio, di Euro 51.546.

Va tenuto presente che le quote, sia associative sia di soci sostenitori, già incassate ma di competenza del 2008, sono state riscontate.

Le spese per il personale comprendono i costi afferenti la collaborazione del Segretario Generale, di una collaborazione a progetto e dell'unica dipendente dell'Associazione.



Le spese generali sono iscritte per un valore complessivo di Euro 64.849 e sono così composte:
(in euro)

	2007	2006
▪ Cancelleria	4.663	1.240
▪ Postali/corriere	8.384	6.045
▪ Telefoniche/fax/ADSL	10.678	6.493
▪ Assistenza tecnica	7.177	8.340
▪ Consulenze e prestazioni professionali	10.544	6.203
▪ Spese e oneri vari	3.689	2.428
▪ Prestazioni di terzi	10.915	4.878
▪ Spese di rappresentanza	4.807	9.227
• Abbonamenti e quote associative	3.992	13.786
• Traduzioni	-	297
Totale	<u>64.849</u>	<u>58.937</u>

Gli interessi attivi sono relativi a interessi/proventi su titoli per Euro 3.212 ed a interessi su depositi bancari per Euro 1.316. Gli interessi passivi si riferiscono alla gestione dei titoli avvenuta nel corso dell'esercizio.

Le sopravvenienze passive si riferiscono a spese generali relative all'esercizio precedente mentre le imposte si riferiscono all'IRAP.

Per il Consiglio Direttivo
Il Presidente



(Paolo Bertoli)

Relazione
del Collegio dei Revisori

*Se ti concentri sui risultati non cambierai mai. Se ti concentri sui cambiamenti
otterrai risultati.*
(Jack Dixon)





RELAZIONE DEL COLLEGIO DEI REVISORI

Signori Associati,
 Il Bilancio dell'esercizio chiuso al 31/12/2007 predisposto ai sensi di legge si riassume nei seguenti dati sintetici:

	(in euro)
Stato Patrimoniale	
Attività	395.951
Passività	234.686
Fondi propri	126.274
Avanzo dell'esercizio	34.991
Conto Economico	
Quote e contributi	358.474
Costi	(323.499)
Proventi ed oneri finanziari	3.921
Proventi ed oneri straordinari	(1.876)
Imposte dell'esercizio	<u>(2.029)</u>
Avanzo dell'esercizio	<u><u>34.991</u></u>

I criteri di valutazione delle singole poste di Bilancio sono conformi a quelli contenuti nell'art. 2426 del codice civile e non hanno subito variazioni rispetto a quelli applicati nel precedente esercizio. Vi diamo atto che le appostazioni di Bilancio corrispondono alle risultanze delle scritture contabili regolarmente tenute.

A nostro giudizio il Bilancio sottoposto al Vostro esame presenta correttamente la situazione patrimoniale, finanziaria ed economica dell'Associazione al 31 dicembre 2007.

Il Collegio dei Revisori, alla luce delle considerazioni che precedono, esprime pertanto parere favorevole alla approvazione del Bilancio chiuso al 31/12/2007 così come predisposto dal Consiglio Direttivo.

Milano, 29 maggio 2008

Il Collegio dei Revisori
 Dott. Roberto Ascoli
 Dott. Lorenzo Pini Prato
 Dott. Franco Riccomagno
 Dott. Lorenzo Renato Guerini
 Dott. Ambrogio Virgilio

Relazione della
Società di Revisione

"Non c'è niente di costante tranne il cambiamento."
(Buddha)





KPMG S.p.A.
Revisione e organizzazione contabile
 Via Vittor Pisani, 25
 20124 MILANO MI

Telefono 02 6763.1
 Telefax 02 67632445
 e-mail it-frauditaly@kpmg.it

Relazione della società di revisione

All'Assemblea dei Soci della
 ANDAF Associazione Nazionale Direttori Amministrativi e Finanziari

- 1 Abbiamo svolto la revisione contabile del bilancio d'esercizio della ANDAF Associazione Nazionale Direttori Amministrativi e Finanziari chiuso al 31 dicembre 2007. La responsabilità della redazione del bilancio compete al Consiglio Direttivo della ANDAF Associazione Nazionale Direttori Amministrativi e Finanziari. E' nostra la responsabilità del giudizio professionale espresso sul bilancio e basato sulla revisione contabile svolta a seguito di incarico conferitoci a titolo volontario. La presente relazione, pertanto, non è emessa in base ad obbligo di legge.
- 2 Il nostro esame è stato condotto secondo gli statuiti principi di revisione. In conformità ai predetti principi, la revisione è stata pianificata e svolta al fine di acquisire ogni elemento necessario per accertare se il bilancio sia viziato da errori significativi e se risultati, nel suo complesso, attendibile. Il procedimento di revisione comprende l'esame, sulla base di verifiche a campione, degli elementi probativi a supporto dei saldi e delle informazioni contenuti nel bilancio, nonché la valutazione dell'adeguatezza e della correttezza dei criteri contabili utilizzati e della ragionevolezza delle stime effettuate dagli amministratori. Riteniamo che il lavoro svolto fornisca una ragionevole base per l'espressione del nostro giudizio professionale.

Per il giudizio relativo al bilancio dell'esercizio precedente, i cui dati sono presentati ai fini comparativi secondo quanto richiesto dalla legge, si fa riferimento alla relazione da noi emessa, a seguito di incarico conferito a titolo volontario, in data 15 giugno 2007.

- 3 A nostro giudizio il bilancio della ANDAF Associazione Nazionale Direttori Amministrativi e Finanziari per l'esercizio chiuso al 31 dicembre 2007 presenta correttamente la situazione patrimoniale e finanziaria e il risultato d'esercizio della ANDAF Associazione Nazionale Direttori Amministrativi e Finanziari in conformità ai principi contabili applicabili alle aziende non profit. I principi contabili più significativi sono descritti nella nota integrativa al bilancio.

Milano, 11 giugno 2008

KPMG S.p.A.

Giulio Capiaghi
 Socio



ANNUAL
REPORT 2005

ALIANZA
ASSICURAZIONI

PAGINE
GIALLE

FRUITFUL
SUSTAINING

Annual Report 2011

Fruitful Sustaining



SOSTENIBILE

BIANCINI P&P

BVLGARI

Posteitaliane

CARATTERE
ROSSONERO



I soci sostenitori di

ANDAF
ASSOCIAZIONE NAZIONALE DIRETTORI AMMINISTRATIVI E FINANZIARI
CORSO GENOVA, 6
20123 MILANO

Tel. : 02 83242288 - Fax : 02 58118093

Web-site : www.andaf.it

E-mail : Andaf@andaf.it